

UCHWAŁA NR XXII/132/12
RADY GMINY DUSZNIKI

z dnia 24 kwietnia 2012 r.

w sprawie miejscowego planu zagospodarowania przestrzennego w Dusznikach dla działki o nr ewid. 298

Na podstawie art. 18 ust. 2 pkt 5 ustawy z dnia 8 marca 1990 r. o samorządzie gminnym (Dz. U. z 2001r. Nr 142, poz. 1591 ze zmianami) oraz art. 20 ust. 1 ustawy z dnia 27 marca 2003r. o planowaniu i zagospodarowaniu przestrzennym (Dz. U. z 2003r. Nr 80, poz. 717 ze zmianami) Rada Gminy Duszniki uchwala, co następuje:

§ 1. 1. Po stwierdzeniu, że poniższe ustalenia nie naruszają ustaleń Studium uwarunkowań i kierunków zagospodarowania przestrzennego gminy Duszniki, zatwierdzonego uchwałą Nr XIV-59/95 z dnia 08.11.1995r. wraz ze zmianami uchwala się miejscowy plan zagospodarowania przestrzennego w Dusznikach dla działki o nr ewid. 298, zwany dalej „planem”.

2. Załączniki do uchwały stanowią:

- 1) załącznik nr 1 – stanowiący część graficzną zwaną „rysunkiem planu”, opracowany w skali 1:1000 i zatytułowany: „Miejscowy plan zagospodarowania przestrzennego w Dusznikach dla działki o nr ewid. 298”;
- 2) załącznik nr 2 – stanowiący rozstrzygnięcie Rady Gminy Duszniki o sposobie rozpatrzenia uwag wniesionych do projektu planu;
- 3) załącznik nr 3 – stanowiący rozstrzygnięcie Rady Gminy Duszniki o sposobie realizacji inwestycji z zakresu infrastruktury technicznej, które należą do zadań własnych gminy oraz o zasadach ich finansowania.

3. Granice obszaru objętego planem określa rysunek planu.

§ 2. Ilekroć w niniejszej uchwale jest mowa o:

- 1) budynku gospodarczo-garażowym – należy przez to rozumieć budynek gospodarczy z wydzieloną przestrzenią dla celów garażowania pojazdów samochodowych;
- 2) dachach płaskich – należy przez to rozumieć dachy o kącie nachylenia połaci dachowych nie większym niż 12°;
- 3) dachach pochyłych – należy przez to rozumieć dachy o kącie nachylenia połaci dachowych większym niż 12°;
- 4) linii rozgraniczającej – należy przez to rozumieć linię rozgraniczającą tereny o różnym przeznaczeniu lub różnych zasadach zagospodarowania;
- 5) nieprzekraczalnej linii zabudowy – należy przez to rozumieć linię ograniczającą obszar, na którym dopuszcza się wznoszenie obiektów kubaturowych;
- 6) obowiązującej linii zabudowy – należy rozumieć przez to linię na której nakazuje się usytuowanie zewnętrznej ściany budynku w co najmniej 60% długości elewacji;
- 7) powierzchni całkowitej zabudowy – należy przez to rozumieć powierzchnię wyznaczoną przez rzut pionowy zewnętrznych krawędzi budynku na powierzchnię działki budowlanej, za wyjątkiem powierzchni obiektów budowlanych oraz ich części nie wystających ponad powierzchnię terenu oraz powierzchni elementów drugorzędnych takich jak schodów zewnętrznych, ramp zewnętrznych, daszków, markiz, występów dachowych, oświetlenia zewnętrznego, przy czym powierzchnię całkowitą zabudowy stanowi suma powierzchni zabudowy wszystkich budynków zlokalizowanych na działce budowlanej;
- 8) reklamie – należy przez to rozumieć nośnik informacji wizualnej w jakiegokolwiek materialnej formie, nie będące szyldem, tablicą informacyjną lub znakiem w rozumieniu przepisów o znakach i sygnałach drogowych;
- 9) szyldzie – należy przez to rozumieć tablicę z oznaczeniem nazwy jednostki organizacyjnej lub przedsiębiorcy, ich siedzib lub miejsc wykonywania działalności;
- 10) tablicy informacyjnej – należy przez to rozumieć element systemu informacji gminnej, turystycznej, przyrodniczej lub edukacji ekologicznej;

- 1)terenie – należy przez to rozumieć obszar wyznaczony na rysunku planu liniami rozgraniczającymi, o określonym przeznaczeniu i zasadach zagospodarowania, oznaczony symbolem;
- 12)wysokości zabudowy – należy przez to rozumieć maksymalną wysokość budynku lub jego części stanowiącą pionowy wymiar budynku, liczoną od poziomu terenu przy najniższym położonym wejściu do budynku do najwyższej kalenicy dachu lub najwyższej położonej powierzchni przykrycia dachowego; wysokość zabudowy określona w niniejszej uchwale nie dotyczy obiektów infrastruktury telekomunikacyjnej.

§ 3. Ustala się następujące przeznaczenie terenów:

- 1)tereny zabudowy mieszkaniowej jednorodzinnej, oznaczone na rysunku planu symbolami: 1MN, 2MN, 3MN;
- 2)tereny dróg wewnętrznych, oznaczone na rysunku planu symbolami: 1KDW, 2KDW, 3KDW, 4KDW, 5KDW.

§ 4. W zakresie zasad ochrony i kształtowania ładu przestrzennego ustala się:

- 1)dopuszczenie budowy, przebudowy, rozbudowy, nadbudowy, odbudowy, rozbiórki i remontu zabudowy z uwzględnieniem ustaleń zawartych w niniejszej uchwale;
- 2)lokalizowanie zabudowy zgodnie z nieprzekraczalnymi i obowiązującymi liniami zabudowy określonymi na rysunku planu z zastrzeżeniem pkt 3 - 4;
- 3)dopuszczenie lokalizacji sieci i urządzeń infrastruktury technicznej poza nieprzekraczalnymi i obowiązującymi liniami zabudowy, zgodnie z przepisami odrębnymi;
- 4)przy lokalizacji budynku garażowego, gospodarczego, garażowo-gospodarczego dopuszczenie definiowania obowiązującej linii zabudowy jako nieprzekraczalnej linii zabudowy;
- 5)dopuszczenie lokalizacji ogrodzeń w następujący sposób:
 - a) od strony dróg publicznych, dróg wewnętrznych wyłącznie ażurowych, w których część ażurowa stanowi nie mniej niż 60% powierzchni całkowitej ogrodzenia,
 - b) zakaz budowy od strony dróg publicznych, dróg wewnętrznych ogrodzeń betonowych,
 - c) dopuszczenie lokalizacji ogrodzeń o wysokości nie większej niż 1,50m,
- 6)dopuszczenie lokalizacji reklam, szyldów, tablic informacyjnych w następujący sposób:
 - a) dopuszczenie umieszczania reklam, szyldów i tablic informacyjnych o łącznej powierzchni nie przekraczającej 2,0m² na jednej działce oraz o wysokości nie wyższej niż 3,0m,
 - b) górne krawędzie reklam, szyldów, tablic informacyjnych umieszczane na ogrodzeniach nie mogą przewyższać tych ogrodzeń,
 - c) górne krawędzie reklam, szyldów, tablic informacyjnych umieszczane na ścianach budynków nie mogą sięgać powyżej linii wyznaczonej górną krawędzią okien każdej z kondygnacji budynku,
 - d) zakaz ustawiania reklam, szyldów, tablic informacyjnych w miejscach i w sposób utrudniający czytelność informacji drogowiskazowej;
- 7)dopuszczenie niwelacji terenu do nie więcej niż 0,50m względem istniejącego poziomu terenu, za wyjątkiem terenu stawu, gdzie dopuszcza się niwelację bez określenia jej wysokości, bez naruszania interesu osób trzecich i istniejących stosunków wodnych,

§ 5. W zakresie zasad ochrony środowiska, przyrody i krajobrazu kulturowego ustala się:

- 1)zakaz lokalizacji przedsięwzięć, mogących zawsze znacząco oddziaływać na środowisko za wyjątkiem inwestycji celu publicznego;
- 2)zakaz lokalizacji przedsięwzięć mogących potencjalnie znacząco oddziaływać na środowisko, za wyjątkiem inwestycji celu publicznego;
- 3)nakaz stosowania przy pozyskiwaniu ciepła dla celów grzewczych paliw charakteryzujących się najniższymi wskaźnikami emisyjnymi, spalanych w urządzeniach o wysokim stopniu sprawności, a także dopuszczenie stosowania odnawialnych źródeł energii, za wyjątkiem siłowni wiatrowych;
- 4)zakaz zrzutu ścieków bytowych do gruntu i wód powierzchniowych śródlądowych,

- 5)w zakresie ochrony przed hałasem tereny oznaczone symbolem MN zalicza się do terenów zabudowy mieszkaniowej jednorodzinnej;
- 6)nakaz zapewnienia właściwego klimatu akustycznego na granicy z terenami objętymi ochroną akustyczną MN;
- 7)w zakresie gospodarki odpadami: nakaz segregacji odpadów komunalnych w przystosowanych do tego celu pojemnikach usytuowanych w wyznaczonych miejscach na terenie posesji oraz ich zagospodarowanie, zgodnie z regulaminem utrzymania czystości i porządku na terenie gminy oraz przepisami odrębnymi,
- 8)nakaz przetransportowania zbędnych mas ziemnych powstających w czasie realizacji inwestycji w miejsce wskazane przez właściwe służby gminne lub wykorzystanie do nowego ukształtowania terenu w granicach własnej działki, bez naruszania interesu osób trzecich, zgodnie z przepisami odrębnymi.

§ 6. W zakresie zasad ochrony dziedzictwa kulturowego i zabytków oraz dóbr kultury współczesnej ustala się: dla ochrony archeologicznego dziedzictwa kulturowego ustala się obowiązek prowadzenia badań archeologicznych podczas realizacji inwestycji; inwestor winien uzyskać pozwolenie właściwej służby ochrony zabytków na badania archeologiczne przed otrzymaniem pozwolenia na budowę.

§ 7. W zakresie zasad kształtowania przestrzeni publicznych w rozumieniu przepisów ustawy o planowaniu i zagospodarowaniu przestrzennym nie podejmuje się ustaleń.

§ 8. W zakresie szczegółowych zasad i warunków scalania i podziałów nieruchomości na podstawie przepisów odrębnych nie podejmuje się ustaleń.

§ 9. W zakresie granic i sposobów zagospodarowania terenów lub obiektów podlegających ochronie, ustalonych na podstawie odrębnych przepisów, w tym terenów górniczych, a także narażonych na niebezpieczeństwo powodzi oraz zagrożonych osuwaniem się mas ziemnych: ustala się ochronę obszaru i terenu górniczego „Duszniki”, granice których określają przepisy odrębne, poprzez zabudowę i zagospodarowanie terenu objętego niniejszym planem, zgodnie z ustaleniami niniejszej uchwały.

§ 10. W zakresie szczególnych warunków zagospodarowania terenu oraz ograniczenia w jego użytkowaniu ustala się:

- 1)uwzględnienie w zagospodarowaniu i zabudowie działek ograniczeń wynikających z odległości technicznych od sieci infrastruktury technicznej, zgodnie z przepisami odrębnymi z zastrzeżeniem pkt 2;
- 2)należy zachować ograniczenia w zabudowie wynikające z przebiegu napowietrznej sieci elektroenergetycznej średniego napięcia SN15kV, zgodnie z przepisami odrębnymi, do czasu jej skablowania;
- 3)nakaz zgłoszenia właściwym służbom wojskowym wszelkich projektowanych budowli o wysokości równej i większej niż 50,0 m n.p.t. przed wydaniem pozwolenia na ich budowę.

§ 11. W zakresie zasad modernizacji, rozbudowy i budowy systemów komunikacji, ustala się:

- 1)dopuszczenie prowadzenia sieci uzbrojenia technicznego w pasie drogowym, zgodnie z przepisami odrębnymi;
- 2)szerość dróg wewnętrznych w liniach rozgraniczających, zgodnie z rysunkiem planu;
- 3)dopuszczenie lokalizacji znaków drogowych i obiektów małej architektury zgodnie z przepisami odrębnymi.

§ 12. W zakresie zasad modernizacji, rozbudowy i budowy systemów infrastruktury technicznej ustala się:

- 1)dopuszczenie budowy, przebudowy, rozbudowy, odbudowy, rozbiórki i remontów sieci i urządzeń infrastruktury technicznej;
- 2)nakaz zapewnienia dostępu do sieci i urządzeń infrastruktury technicznej, zgodnie z przepisami odrębnymi;
- 3)nakaz zaopatrzenia budynków w wodę z istniejącej i projektowanej sieci wodociągowej na warunkach określonych przez gestora sieci;
- 4)nakaz odprowadzania ścieków bytowych do istniejącej i projektowanej sieci kanalizacji sanitarnej na warunkach określonych przez gestora sieci; do czasu realizacji sieci kanalizacji sanitarnej dopuszcza się gromadzenie ścieków w szczelnych zbiornikach bezodpływowych z zapewnieniem ich regularnego wywozu przez koncesjonowanego przewoźnika do oczyszczalni ścieków, z zastrzeżeniem pkt 5;
- 5)zakaz lokalizacji indywidualnych oczyszczalni ścieków;
- 6)w zakresie odprowadzania wód opadowych i roztopowych:

- a) nakaz odprowadzania wód opadowych i roztopowych do istniejącej i projektowanej sieci kanalizacji deszczowej z zastrzeżeniem lit. b,
- b) do czasu realizacji sieci kanalizacji deszczowej dopuszcza się odprowadzanie wód opadowych i roztopowych zgodnie z przepisami odrębnymi,
- 7) nakaz zaopatrzenia w energię elektryczną z istniejącej i projektowanej sieci elektroenergetycznej; dopuszczenie stosowania energii elektrycznej pochodzącej ze źródeł odnawialnych, za wyjątkiem siłowni wiatrowych;
- 8) realizacja i finansowanie inwestycji elektroenergetycznych oraz usuwanie kolizji projektowanych obiektów z istniejącymi sieciami energetycznymi odbywać się będzie zgodnie z przepisami odrębnymi na warunkach określonych przez gestora sieci;
- 9) w zakresie urządzeń melioracyjnych obowiązek zachowania systemu melioracyjnego, a w przypadku konieczności jego naruszenia zastosowanie rozwiązań zastępczych zgodnie z przepisami odrębnymi;
- 10) zasady ochrony przeciwpożarowej – należy uwzględnić przepisy ochrony przeciwpożarowej w zakresie zaopatrzenia w wodę, dróg pożarowych, planowanej zabudowy, zgodnie z przepisami w sprawie przeciwpożarowego zaopatrzenia w wodę oraz dróg pożarowych, a także przepisami prawa budowlanego.

§ 13. W zakresie sposobów i terminów tymczasowego zagospodarowania urządzania i użytkowania terenów nie podejmuje się ustaleń.

§ 14. Dla terenów zabudowy mieszkaniowej jednorodzinnej oznaczonych na rysunku planu symbolami: 1MN, 2MN, 3MN ustala się:

- 1) w zakresie parametrów i wskaźników kształtowania zabudowy oraz zagospodarowania terenu:
 - a) dopuszczenie lokalizacji na jednej działce jednego wolno stojącego budynku mieszkalnego jednorodzinnego z dopuszczeniem wbudowanego, dobudowanego garażu oraz jednego wolno stojącego budynku garażowego lub gospodarczego lub garażowo-gospodarczego,
 - b) dopuszczenie obiektów małej architektury, infrastruktury technicznej, w tym stacji transformatorowych, przepompowni ścieków,
 - c) powierzchnię całkowitą zabudowy: nie więcej niż 30% powierzchni działki, w tym powierzchnia zabudowy wolno stojącego budynku garażowego, gospodarczego, garażowo-gospodarczego nie więcej niż 60,0m², lecz nie mniej niż 1% powierzchni działki,
 - d) powierzchnię terenu biologicznie czynnego: nie mniej niż 40% powierzchni działki,
 - e) wysokość zabudowy z zastrzeżeniem lit. f:
 - budynku mieszkalnego: nie wyżej niż 9,0m,
 - wolno stojącego budynku garażowego, gospodarczego, garażowo-gospodarczego: nie wyżej niż 5,50m,
 - f) dla istniejącego budynku o wysokości wyższej niż ustalonej w lit. e dopuszczenie rozbudowy, przebudowy, remontu budynku z zakazem nadbudowy, przekraczającej istniejącą maksymalną wysokość budynku,
 - g) liczba kondygnacji nadziemnych:
 - budynku mieszkalnego: do 2,
 - wolno stojącego budynku garażowego, gospodarczego, garażowo-gospodarczego: 1,
 - h) dopuszczenie lokalizacji jednej kondygnacji podziemnej,
 - i) poziom parteru nowych budynków:
 - niepodpiwniczonych: nie wyższy niż 1,0m nad poziomem terenu,
 - podpiwniczonych: nie wyższy niż 1,50m nad poziomem terenu,
 - j) geometrię dachów z zastrzeżeniem lit k:
 - budynku mieszkalnego: dachy dwuspadowe o połaciach symetrycznie zbiegających się w kalenicy lub dachy wielospadowe,
 - wolno stojącego budynku garażowego, gospodarczego, garażowo-gospodarczego: dachy dwuspadowe o połaciach symetrycznie zbiegających się w kalenicy lub dachy wielospadowe,

- k) dla istniejącego budynku z dachami o innej geometrii niż ustalonej w lit. j dopuszczenie rozbudowy, nadbudowy, przebudowy, remontów z zachowaniem istniejącej geometrii dachów,
- l) nachylenie połaci dachowych z zastrzeżeniem lit. m:
- budynku mieszkalnego: 30°-45°,
 - wolno stojącego budynku garażowego, gospodarczego, garażowo-gospodarczego: 25°-45°,
- m) dla istniejącego budynku o nachyleniu połaci dachowych innym niż ustalonym w lit. l, dopuszczenie rozbudowy, nadbudowy, przebudowy, remontów z zachowaniem istniejącego nachylenia połaci dachu,
- n) pokrycie dachów pochyłych budynków mieszkalnych: blachą miedzianą, tytanowo-cynkową, dachówką albo materiałem dachówkopodobnym w odcieniach czerwieni, brązu lub szarości,
- o) dopuszczenie lokalizacji budynku garażowego, gospodarczego, garażowo-gospodarczego bezpośrednio przy granicy dwóch lub więcej działek w taki sposób, by elewacje frontowe obydwu garaży zlokalizować w jednej linii zabudowy oraz zapewnić jednolitość zabudowy w zakresie spadku połaci dachowych i wysokości budynków,
- p) dopuszczenie lokalizacji zabudowy w odległości 1,5m od granicy działek, bezpośrednio przy granicy działek lub na granicy działek na terenie składającym się z więcej niż jednej działki, należącej do jednego właściciela;
- 2) dopuszczenie podziału na działki pod warunkiem zachowania powierzchni nowo wydzielanej działki z zastrzeżeniem pkt 3 i 4:
- a) nie mniejszej niż 700,0m², z zastrzeżeniem lit. b,
 - b) za wyjątkiem działek przeznaczonych do lokalizacji sieci i urządzeń infrastruktury technicznej, dla których nie ustala się minimalnej powierzchni nowo wydzielanych działek;
- 3) szerokość frontu nowo wydzielanej działki, z zastrzeżeniem pkt 4:
- a) nie mniejszą niż 20,0m, z zastrzeżeniem lit. b, c, d,
 - b) za wyjątkiem działki wydzielanej bezpośrednio w sąsiedztwie działki o nr ewid. 294/28 dla której nie ustala się minimalnej szerokości frontu nowo wydzielanej działki,
 - c) za wyjątkiem działek przylegających do placu do zawracania drogi wewnętrznej, dla których nie ustala się minimalnej szerokości frontu nowo wydzielanej działki,
 - d) za wyjątkiem działek przeznaczonych do lokalizacji sieci i urządzeń infrastruktury technicznej, dla których nie ustala się minimalnej szerokości frontu nowo wydzielanej działki;
- 4) ustalenia pkt 2 i 3 nie dotyczą wydzielania działek gruntu w celu powiększenia sąsiedniej nieruchomości lub regulacji granic pomiędzy sąsiadującymi nieruchomościami z nakazem zachowania minimalnej powierzchni działki, z której nastąpiło wydzielenie działek gruntu;
- 5) zasady obsługi w zakresie komunikacji drogowej:
- a) dostęp z przylegających do terenu dróg wewnętrznych oraz z drogi powiatowej i drogi gminnej, znajdujących się poza granicami obszaru objętego planem,
 - b) ustala się nakaz zapewnienia w obrębie działki nie mniej niż 2 miejsc postojowych dla samochodów osobowych, w tym miejsca garażowe;
- 6) stawka procentowa jednorazowej opłaty za wzrost wartości nieruchomości – 10%.
- § 15. Dla terenów dróg wewnętrznych oznaczonych na rysunku planu symbolami: 1KDW, 2KDW, 3KDW, 4KDW, 5KDW ustala się:
- 1) w zakresie parametrów i wskaźników kształtowania zabudowy oraz zagospodarowania terenu: dopuszczenie lokalizacji zjazdów, zgodnie z przepisami odrębnymi;
 - 2) dopuszczenie podziału zgodnie z potrzebami;
 - 3) stawka procentowa jednorazowej opłaty za wzrost wartości nieruchomości – 10%.

§ 16. Wykonanie uchwały powierza się Wójtowi Gminy Duszniki.

§ 17. Uchwała wchodzi w życie po upływie 14 dni od dnia ogłoszenia jej w Dzienniku Urzędowym Województwa Wielkopolskiego.

WICEPRZEWODNICZĄCY RADY


Grzegorz Pawlak

Uzasadnienie

Rada Gminy Duszniki podjęła uchwałę nr LXV/486/10 z dnia 26.10.2010r. w sprawie przystąpienia do sporządzenia miejscowego planu zagospodarowania przestrzennego w Dusznikach dla działki o nr ewid. 298. Na początku procedury planistycznej zawiadomiono odpowiednie organy oraz instytucje o przystąpieniu do prac nad planem oraz zamieszczono stosowne komunikaty w lokalnej prasie i na tablicy ogłoszeń. W trakcie trwania procedury planistycznej projekt planu został zaopiniowany, a następnie uzgodniony przez właściwe instytucje i organy. W dalszych etapach postępowania projekt planu został wyłożony do publicznego wglądu oraz zorganizowano dyskusję publiczną nad przyjętymi w projekcie planu rozwiązaniami. W ustawowym terminie nie wpłynęły uwagi do planu.

Zgodnie z art. 46 pkt 1 ustawy z dnia 3 października 2008 r. o udostępnianiu informacji o środowisku i jego ochronie, udziale społeczeństwa w ochronie środowiska oraz o ocenach oddziaływania na środowisko (Dz. U. z 2008r. Nr 199, poz. 1227 ze zmianami) została przeprowadzona strategiczna ocena oddziaływania na środowisko.

1. Na podstawie art. 42 pkt 2 informuje się, że do projektu planu oraz prognozy nie wpłynęły żadne wnioski oraz uwagi od społeczeństwa.

2. Na podstawie art. 55 ust. 3 przedstawia się podsumowanie zawierające uzasadnienie wyboru przyjętego dokumentu:

1) przy opracowywaniu projektu planu nie rozpatrywano rozwiązań alternatywnych, ze względu na konieczność zachowania zgodności ustaleń planu ze studium uwarunkowań i kierunków zagospodarowania przestrzennego gminy;

2) w opracowanym projekcie planu uwzględniono wytyczne z zakresu ochrony środowiska przyrodniczego, oraz kulturowego zawarte w prognozie oddziaływania na środowisko;

3) projekt planu, wraz z prognozą oddziaływania na środowisko został zaopiniowany przez Regionalnego Dyrektora Ochrony Środowiska oraz Państwowego Wojewódzkiego Inspektora Sanitarnego; w projekcie planu i prognozie oddziaływania na środowisko uwzględniono uwagi zawarte w opinii RDOŚ;

4) do projektu planu i prognozy nie zgłoszono uwag;

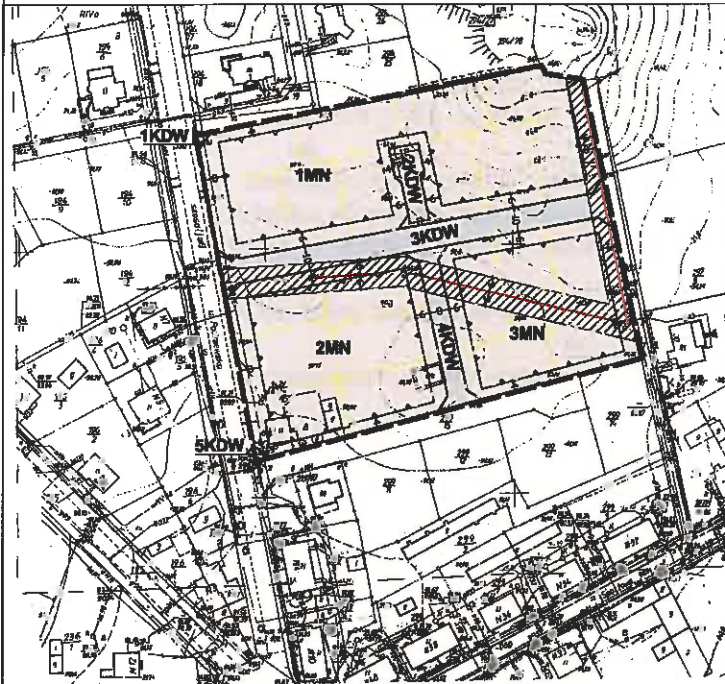
5) ustalenia planu nie będą transgranicznie oddziaływały na środowisko,

6) monitoring skutków realizacji postanowień dokumentu będzie prowadzony m.in. w oparciu o ocenę zgodności projektowanych inwestycji z ustaleniami planu zagospodarowania przestrzennego na etapie ustalania lokalizacji inwestycji, oraz na etapie oddawania budynków do eksploatacji poprzez dopuszczenie budynków do eksploatacji.

Po uchwaleniu planu, uchwała Rady Gminy wraz z dokumentacją planistyczną zostanie przekazana Wojewodzie Wielkopolskiemu w celu oceny zgodności z prawem, a następnie przesłana do ogłoszenia w Dzienniku Urzędowym Województwa Wielkopolskiego.

**MIEJSCOWY PLAN ZAGOSPODAROWANIA PRZESTRZENNEGO W DUSZNIKACH
DLA DZIAŁKI O NR EWID. 298**

SKALA 1:1000



Województwo wielkopolskie
Powiat: szamotulski
Gmina: DUSZNIKI
Obręb: DUSZNIKI
Arkusz mapy nr: 3
Działka nr: 298
Powierzchnia: 19977 m²
Katastra wieczysta nr: 2486

Właściciele:
Irena Twardowska
i Bernard Twardowski

DZ. 7592/2010
KERO. 837-91/2010

Sporzędko
wg stanu na dzień 25.11.2010r.

[Signature]

Na wyznaczonej działce w terenie zostały
zrealizowane wszystkie prace projektowe
wymagane do wydania decyzji o
przyznaniu warunków zabudowy dla
zabudowy 1K i 3K. Wzrost 1:1000
zgodnie z przepisami miejscowego

STAROSTA SZAMOTULSKI
POWATOWY URZĘDNIK GOSPODARSTWA
GOSPODARSTWA PRZESTRZENNEGO
w Szamotulach

[Signature]

Załącznik nr 1
do Uchwały Nr XXIII/1219
Rady Gminy Duszniki z dnia 24 kwietnia 2012

**WYRYS ZE STUDIUM UMARUNKOWAŃ
(KIERUNKÓW ZAGOSPODAROWANIA
PRZESTRZENNEGO GMINY DUSZNIKI)**

SKALA 1:10 000



- ODZNACZENIA:**
- OBRĘB STUDIUM UMARUNKOWAŃ
 - LINIE WYKAZUJĄCE TERENY O RÓŻNYM PRZEZNACZENIU
 - LINIE WYKAZUJĄCE TERENY O RÓŻNYM PRZEZNACZENIU
 - LINIE WYKAZUJĄCE TERENY O RÓŻNYM PRZEZNACZENIU
 - LINIE WYKAZUJĄCE TERENY O RÓŻNYM PRZEZNACZENIU
 - LINIE WYKAZUJĄCE TERENY O RÓŻNYM PRZEZNACZENIU
 - LINIE WYKAZUJĄCE TERENY O RÓŻNYM PRZEZNACZENIU

- ODZNACZENIA:**
- GRANICE OBSZARU OCHROŃBY PŁANISTY
 - LINIE ROZDZIELAJĄCE TERENY O RÓŻNYM PRZEZNACZENIU
 - LINIE WYKAZUJĄCE TERENY O RÓŻNYM PRZEZNACZENIU
 - LINIE WYKAZUJĄCE TERENY O RÓŻNYM PRZEZNACZENIU
 - LINIE WYKAZUJĄCE TERENY O RÓŻNYM PRZEZNACZENIU
 - LINIE WYKAZUJĄCE TERENY O RÓŻNYM PRZEZNACZENIU
 - LINIE WYKAZUJĄCE TERENY O RÓŻNYM PRZEZNACZENIU

- INFORMACJE:**
- PRZEDKORYTUJĄCY PLAN
 - LINIA ELEKTROENERGETYCZNA OŚRODKO NAPIĘCIA 10KV Z PUNKTU TECHNOLOGICZNEGO

Projekt opracował: *[Signature]*
Data: 2010-11-25

WICEPRZEWODNICZĄCY RADY
[Signature]
Grzegorz Pawlak

ROZSTRZYGNIĘCIE RADY GMINY DUSZNIKI

Rozstrzygnięcie o sposobie rozpatrzenia uwag do projektu miejscowego planu zagospodarowania przestrzennego w Dusznikach dla działki o nr ewid. 298.

Na podstawie art. 20 ust 1 ustawy z dnia 27 marca 2003r. o planowaniu i zagospodarowaniu przestrzennym (Dz. U. z 2003r. Nr 80, poz. 717, ze zmianami) Rada Gminy Duszniki rozstrzyga co następuje:

§1.1. Nie wniesiono uwag do projektu miejscowego planu zagospodarowania przestrzennego w Dusznikach dla działki o nr ewid. 298.

2. Rozstrzygnięcie o sposobie rozpatrzenia uwag wniesionych do projektu ww. planu jest bezprzedmiotowe.

WICEPRZEWODNICZĄCY RADY


Grzegorz Pawlak

ROZSTRZYGNĘCIE RADY GMINY DUSZNIKI

o sposobie realizacji inwestycji z zakresu infrastruktury technicznej, zapisanych w miejscowym planie zagospodarowania przestrzennego w Dusznikach dla działki o nr ewid. 298, które należą do zadań własnych gminy oraz o zasadach ich finansowania.

Na podstawie art. 20 ust 1 ustawy z dnia 27 marca 2003r. o planowaniu i zagospodarowaniu przestrzennym (Dz. U. z 2003r. Nr 80, poz. 717, ze zmianami) Rada Gminy Duszniki rozstrzyga co następuje:

§1

Sposób realizacji zapisanych w planie miejscowym inwestycji z zakresu infrastruktury technicznej:

1. Zadania w zakresie infrastruktury technicznej prowadzić będą właściwe przedsiębiorstwa, w kompetencji których leży rozwój sieci: wodociągowej, kanalizacji sanitarnej, energetycznej, gazociągowej, zgodnie z ustaleniami planu miejscowego oraz na podstawie przepisów odrębnych.
2. Zadania w zakresie gospodarki odpadami realizowane będą zgodnie z ustaleniami planu miejscowego, a także zgodnie z regulaminem utrzymania czystości i porządku na terenie gminy oraz z przepisami odrębnymi,

§2

Finansowanie inwestycji z zakresu infrastruktury technicznej, określonych w planie miejscowym nie obciąża budżetu gminy.

WICEPRZEWODNICZĄCY RADY


Grzegorz Pawlak